

Mobiliteitsanalyse Brussels Health Campus Vrije Universiteit Brussel – campus Jette

Modal split campuspartners

1. Personeel VUB – campus Jette

Het personeel van de Vrije Universiteit Brussel maakt steeds minder gebruik van de auto om campus Jette te bereiken. Het aandeel van autosolisten daalt gestaag. Vooral de trein wint terrein als vervoermiddel. Er is ook een verdubbeling in het aantal fietsers en een merkelijke stijging in het aantal voetgangers.

Op campus Etterbeek zijn de cijfers nog gunstiger. Hier komt slechts 18,4% van het personeel met de auto naar de campus; 51,4% komt met de trein; 19,7% komt met bus, tram of metro; 6,2% komt met de fiets en 3,3% te voet. Deze gunstige cijfers op campus Etterbeek tonen aan dat een vlotte bereikbaarheid met het openbaar vervoer een belangrijke ondersteunende factor is in het mobiliteitsbeleid van de universiteit.

De cijfers tonen aan de maatregelen die de VUB neemt om autosolisten te weren hun vruchten afwerpen, maar dat ook de context heel belangrijk is. Personeelsleden maken enkel gebruik van het openbaar vervoer wanneer hen dit efficiënt op het werk brengt.

	Personeels-enquête 2011 ¹	Personeels-enquête 2014 ²	Gelijkaardige bereikbaarheidszone met openbaar vervoer
Auto	63,0%	58,8%	72,3%
Carpool	1,3%	1,0%	3,1%
Moto	1,3%	2,0%	1,0%
Trein	21,3%	22,0%	9,0%
Bus/tram/metro	8,9%	9,5%	8,1%
Bedrijfsvervoer	0,0%	0,0%	2,6%
Fiets	3,0%	4,4%	1,0%
Te voet	1,3%	2,4%	2,9%

¹ Vrije Universiteit Brussel. 2011. Bedrijfsvervoerplan Vrije Universiteit Brussel. Milieuvriendelijk mobiel van en naar de universitaire campussen. Dienst Preventie en Milieu.

² Vrije Universiteit Brussel. 2014. Vervoerplan Vrije Universiteit Brussel. Milieuvriendelijk mobiel van en naar de universitaire campussen. Dienst Preventie en Milieu.

2. Modal split – studenten VUB en Ehb – campus Jette

We merken op dat 24,5% van de studenten van de VUB en 9% van de studenten van de Erasmushogeschool een kot hebben op de campus. Slechts een minderheid van alle studenten heeft zowel een kot als een auto op de campus: 2% bij de Erasmus Hogeschool en 4,5% bij de VUB³.

In de studentenenquêtes werden enkel de studenten bevraagd die een verplaatsing moeten maken naar de campus. Ze komen ofwel van thuis ofwel van een kot buiten de campus naar de VUB of Ehb.

Uit de studentenenquêtes voor VUB-studenten blijkt een daling van het autogebruik met 3% in de periode 2010 tot 2013. De beperkte enquête uit 2016 lijkt die daling te bevestigen.

Studenten van de Erasmus Hogeschool Brussel blijken uit de enquête van 2010 een ander mobiliteitsprofiel te hebben. Ze maken significant minder gebruik van de auto en meer van het openbaar vervoer in vergelijking met de VUB-studenten.

	Studentenenquête VUB 2010 ⁴	Studentenenquête VUB 2013 ⁵	Studentenenquête VUB 2016	Studentenenquête Ehb 2010 ⁶
Auto	42,0%	39,0%	28,8%	26,0%
Carpool	8,0%	1,0%	5,77	11,0%
Moto	0,0%	0,0%	0,0%	2,0%
Trein	10,0%	11,4%	21,1%	19,0%
Bus/tram/metro	30,0%	22,9%	23,1%	40,0%
Fiets	2,0%	0,8%	3,86%	1,0%

3. Modal split – UZ Brussel – personeel, patiënten en bezoekers

De wagen is veruit het belangrijkste vervoermiddel voor het personeel van het UZ Brussel. De nabijheid van de ring en vooral de momenteel beperkte ontsluiting via het openbaar vervoer en de werkuren vaak buiten diensturen van openbaar vervoer, zijn hiervoor de belangrijkste redenen. Een belangrijk aandeel van de werknemers doen wel aan carpooling. Bij de openbaar vervoergebruikers komen we bijna uitsluitend de trein als hoofdvervoermiddel tegen. Zeer weinig personeelsleden van het UZ Brussel maken gebruik van de MIVB of De Lijn als hoofdvervoermiddel.

Een andere verklaring voor de populariteit van de wagen kan de kilometervergoeding zijn voor de wagen, die aan de VUB niet bestaat en het feit dat pas in 2015 het openbaar

³ AGECO Environmental Consulting. 2010. Effectenstudie m.b.t. de aanvraag voor een milieuvergunning van klasse 1A voor het geheel van de bestaande installaties en uitbreiding van de parking van het UZ Brussel te 1090 Brussel Rapport D.

⁴ Zie voetnoot 3

⁵ Vrije Universiteit Brussel. 2014. Vervoerplan Vrije Universiteit Brussel. Milieuvriendelijk mobiel van en naar de universitaire campussen. Dienst Preventie en Milieu.

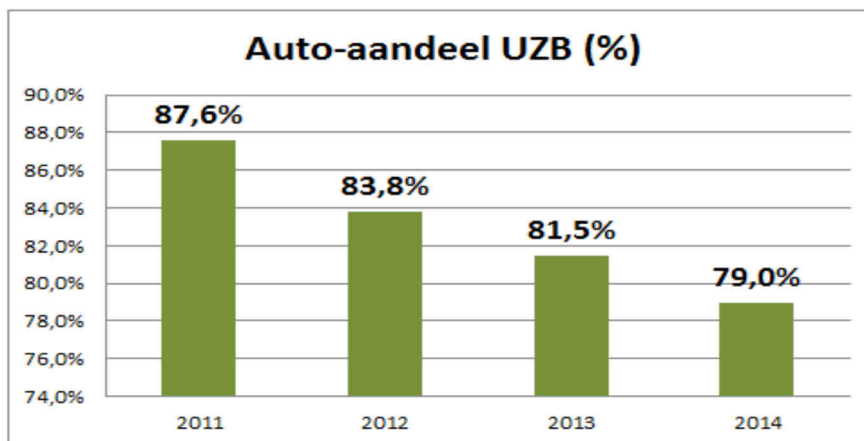
⁶ Zie voetnoot 3

vervoer 100% vergoed werd door werkgever UZ (aan de VUB is dit sinds 2004 en is dit ingeburgerd).

Bezoekers komen meer met het openbaar vervoer naar het UZ dan werknemers, vooral met de MIVB. Let op: er is hier wel niet gevraagd welk openbaar vervoermiddel als hoofdivervoermiddel is gebruikt, enkel naar het openbaar vervoermiddel waarmee men op de site aankomt.

	Enquête MES 2010 – bezoekers UZ ⁷
Auto	78,4%
Carpool/taxi	2,5%
Moto	0,5%
Trein	1,0%
Bus/tram/metro	16,3%
Bedrijfsvervoer	-
Fiets	0,0%
Te voet	1,3%

Uit onderstaande grafiek blijkt dat in de loop der jaren het gebruik van de auto bij het UZ Brussel daalt van 87,6% in 2011 tot 79,0% in 2014. Ook hier noteren we dus een evolutie naar minder autogebruikers over de jaren heen⁸.

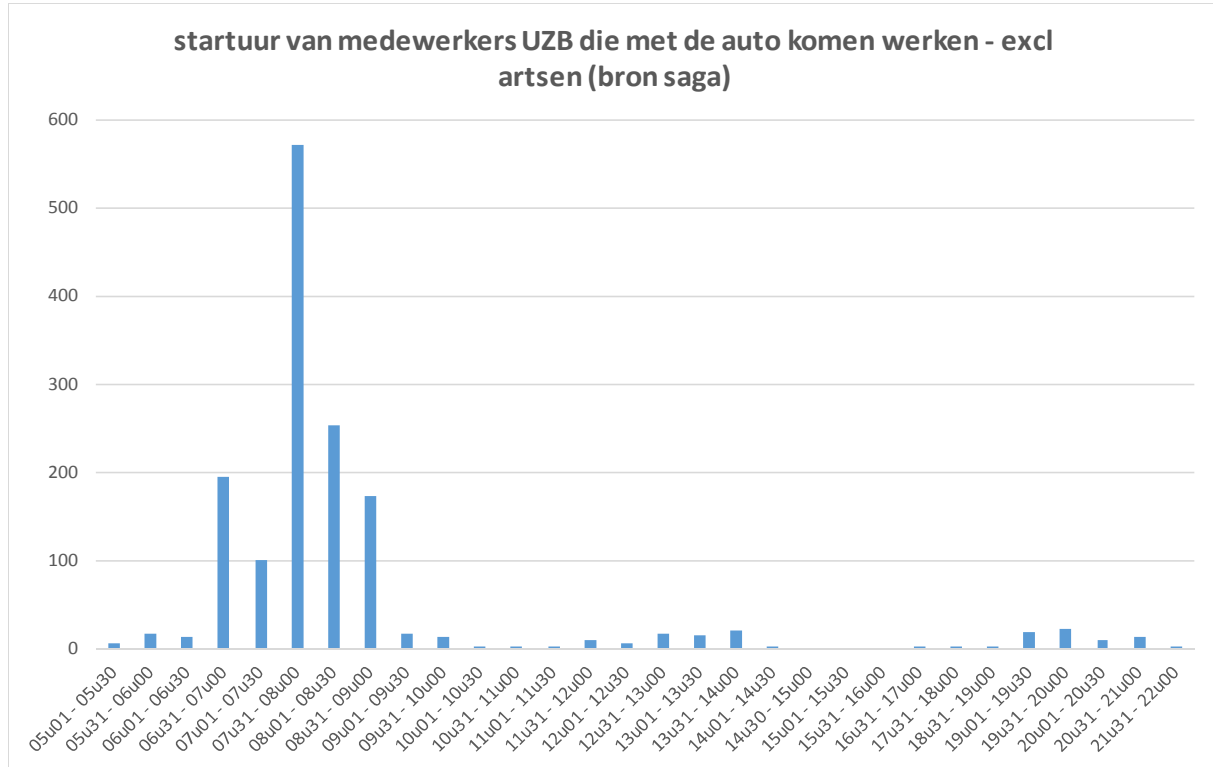


⁷ AGECO Environmental Consulting. 2010. Effectenstudie m.b.t. de aanvraag voor een milieuvergunning van klasse 1A voor het geheel van de bestaande installaties en uitbreiding van de parking van het UZ Brussel te 1090 Brussel Rapport D.

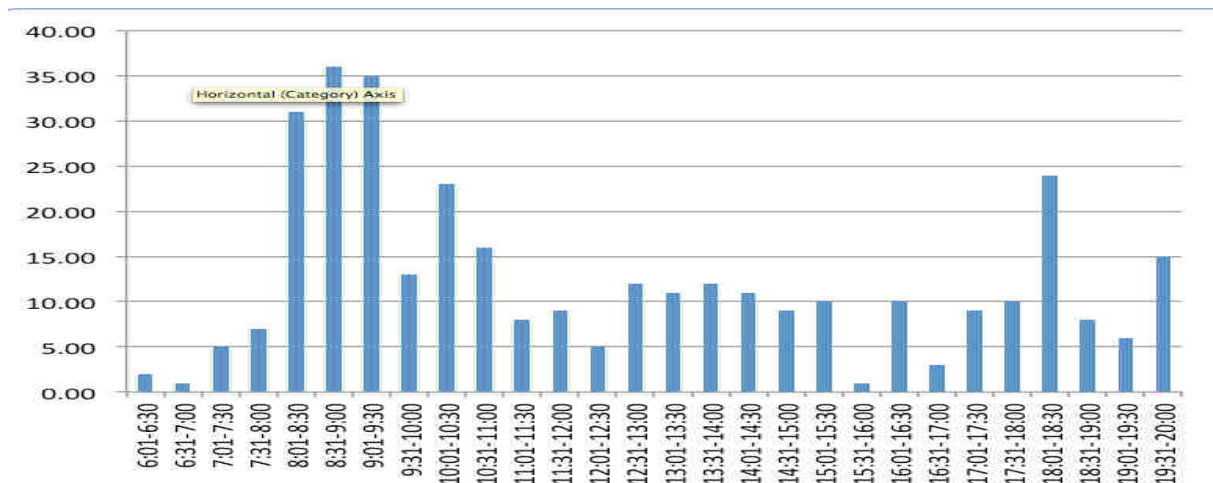
⁸ UZ Brussel en Vrije Universiteit Brussel. 2015. Ontwikkeling Brussels Health Campus. Presentatie i.k.v. overleg met Mobiel Brussel.

4. Autobewegingen

In 2015 berekenden het UZ Brussel en de VUB dat er op een gemiddelde werkdag tijdens de ochtendspits 1200 autobewegingen plaatsvinden naar campus Jette (deel UZ en VUB-zie grafieken onder)⁹.



Aantal inrijdende voertuigen op VUB campusgedeelte op drukke werkdag



⁹ Eigen metingen op een drukke dinsdag en data uit personeelsadministratie UZ 2015.

Verkeerstelling in 2010 telden tot 1.420 auto's per uur doorgaand verkeer tijdens de ochtendspits op het traject tussen de afrit Jette van de Ring en het kruispunt van de Laarbeeklaan met de Tentoonstellingslaan (+ 200 die van de afrit komen en niet langs de campus passeren)¹⁰.

Tijdens de aanleg van Tram 9 en de daaraan gekoppelde herinrichting van de Laarbeeklaan en de Dikke Beuklaan wordt verkeershinder vastgesteld op werkdagen, met de zwaarste hinder de hele avondspits. De vroegere twee rijstroken in twee rijrichtingen zijn tijdens de werken teruggebracht tot een rijstrook en een busstrook in één rijrichting. De resulterende verkeersknoop is volledig te wijten aan de werf. Het uitvoeren van verkeerstellingen en analyses van de verkeersstromen is tijdens deze abnormale situatie zinloos. Eens de werken zullen zijn afgerond en Tram 9 zal rijden wordt het interessant om na te gaan welk effect de herinrichting van de weg en het nieuwe aanbod van openbaar vervoer zal hebben op de doorstroming enerzijds en op de modal split bij de 'campusbewoners'.

5. Bestaande maatregelen om het autogebruik in te perken



Openbaar vervoer VUB:

- Derde betalerssysteem sinds 2004 voor NMBS, De Lijn en MIVB.
- Begin- en einduur van de werkdag kunnen worden ingevuld rekening houdende met de dienstregelingen van het openbaar vervoer (rekening houdend met dienstnoodwendigheden).

Openbaar vervoer UZ:

- 100% terugbetaling NMBS, DE Lijn en MIVB sinds 2015

Openbaar vervoer EhB:

- 100%% terugbetaling

Studenten kunnen gebruik maken van gunstiger tarieven



Fiets VUB:

- Fietsvergoeding (15ct/km), infrastructuur (beveiligde infrastructuur, douches en lockers voor personeel en studenten)
- Fietswerkgroep adviseert rond infrastructuur
- Groepsaankoop fietsen
- Gratis fietsherstelling en onderhoud op de campus

Fiets UZ:

- Fietsvergoeding (23 ct/km)+ bonussysteem
- Infrastructuur (beveiligde infrastructuur, douches en lockers voor personeel en studenten)
- Fietsdiefstalverzekering
- Groepsaankoop



Carpooling: om het rationeel gebruik van de wagen aan te moedigen, wordt gecommuniceerd over de mogelijkheden om te carpoolen. Een carpoolbeleid werd opgezet in 2012 i.s.m. Taxistop. Op sociale media faciliteert een actieve facebookpagina spontane carpoolritten tussen personeel en studenten. Er is een toegangssysteem geïnstalleerd op het VUB-gedeelte van de campus. Het UZ Brussel heeft een parkeerbeleid met betalend parkeren voor bezoekers.

¹⁰ AGECO Environmental Consulting. 2010. Effectenstudie m.b.t. de aanvraag voor een milieuv vergunning van klasse 1A voor het geheel van de bestaande installaties en uitbreiding van de parking van het UZ Brussel te 1090 Brussel Rapport D.



- Informatie en overleg: de universitaire gemeenschap wordt zeer regelmatig geïnformeerd over mobiliteitsprojecten en acties via de elektronische nieuwsbrief. Er bestaan specifieke websites voor studenten (EN/NL) en personeel, waar telkens de meest relevante informatie terug te vinden is: www.vub.ac.be/MICO, <https://my.vub.ac.be/mobiliteit> en <https://my.vub.ac.be/en/mobility>.
- Met alle operatoren van openbaar vervoer, het Brussels Hoofdstedelijk Gewest en bedrijven in de buurt wordt nauw overlegd en waar mogelijk samengewerkt voor een optimale bereikbaarheid en veilige campusomgeving.

6. Recente maatregelen

Om de verzadiging van de wegen rond de campus tijdens piekmomenten (zie grafiek blz 4) verder aan te pakken hebben de partners op campus Jette sinds 2015-16 bijkomende maatregelen genomen:

- Thuiswerken: ontwikkeling van een thuiswerkbeleid met financiële vergoeding voor mensen die regelmatig thuiswerken;
- Flexibele werkuren en aangepaste lesuren: sommige personeelsleden kunnen hun agenda afstemmen op de dienstregeling van het openbaar vervoer. De VUB heeft in de mate van het mogelijke aandacht voor het spreiden van de lessen over de dag, zodat studenten niet verplicht zijn zich alle dagen naar de campus te verplaatsen tijdens de spitsuren;
- Het voorzien van een afstandsparking in Zellik: in overleg met het gemeentebestuur van Asse wordt de mogelijkheid geboden aan personeel en studenten om zich te parkeren op de parking van het industrieterrein in Zellik. Deze parking bevindt zich op een gezonde wandeling van 15 minuten door de groene zone van Ganshoren en Jette;

De VUB en het UZ Brussel roepen de overheid op om verder te gaan in de ontwikkeling van het aanbod van openbaar vervoer door de snelle realisatie van het Gewestelijk Expresnet met frequente treinen op het voorstadsnet en een halte van het Gewestelijk Expresnet nabij de campus Jette.

Ook de realisatie van de nieuwe Brabantnet, met trams van De Lijn lopende van enerzijds Brussels Airport over de noordrand van Brussel naar het UZ Brussel en anderzijds van Willebroek over Londerzeel en Meise tot de Heizel kunnen in belangrijke mate bijdragen tot het verbeteren van het aanbod van openbaar vervoer naar de campus Jette. Een verbeterd aanbod van het openbaar vervoer zal een onmiddellijk positief effect hebben op het verplaatsingsgedrag van personeelsleden, studenten en bezoekers.

Betreffende de circulatie op de Dikke Beuklaan-Laarbeeklaan zijn de campuspartners vragende partij om het eenrichtingsverkeer zoals nu i.k.v. de werf ingevoerd is, in stand te houden (vanaf de afrit 9 in de richting zuid).